



พืชสมุนไพรไม้ดอกเหลือง



คุณ-ราชพฤกษ์



กระถินทุ่ง

คำนิยม

เพื่อเป็นการเทิดพระเกียรติพระบาทสมเด็จพระเจ้าอยู่หัว ในเรื่องการอนุรักษ์ทรัพยากรธรรมชาติและสมเด็จพระเทพรัตนราชสุดาฯ สยามบรมราชกุมารี ที่ทรงสืบสานพระราชปณิธานต่อในการอนุรักษ์ทรัพยากรของประเทศ ภายใต้โครงการอนุรักษ์พันธุกรรมพืชอันเนื่องมาจากพระราชดำริ สมเด็จพระเทพรัตนราชสุดาฯ สยามบรมราชกุมารี (อพ.สธ.) ที่ทรงมีพระราชดำริให้มีการศึกษาสำรวจ “ตั้งแต่ยอดเขาถึงใต้ทะเล” เพื่อการอนุรักษ์ทรัพยากรไทย ภูมิปัญญาไทย ให้คงอยู่เป็นสมบัติของชาติต่อไป

จุฬาลงกรณ์มหาวิทยาลัย เป็นหน่วยหนึ่งที่ได้ร่วมสนองพระราชดำริ ในโครงการอนุรักษ์พันธุกรรมพืชอันเนื่องมาจากพระราชดำริ สมเด็จพระเทพรัตนราชสุดาฯ สยามบรมราชกุมารี (อพ.สธ.) ทำการศึกษาสำรวจ วิจัย ตั้งแต่ปี พ.ศ.๒๕๓๙ มาจนถึงปัจจุบัน ในพื้นที่ต่างๆ ได้แก่ โครงการสร้างป่าพันธุกรรมพืชตามแนวพระราชดำริ อุทยานแห่งชาติทับลาน อำเภอครบุรี จังหวัดนครราชสีมา พื้นที่เกาะเสม็ดและเกาะช้างเค็ยง อำเภอสัตหีบ จังหวัดชลบุรี รวมทั้งเกาะอื่นๆในอ่าวไทย และทะเลอันดามันที่อยู่ในการดูแลของกองทัพเรือและกระทรวงทรัพยากรธรรมชาติและสิ่งแวดล้อม พื้นที่โครงการอนุรักษ์พันธุกรรมพืชอันเนื่องมาจากพระราชดำริฯ สวนสัตว์เปิดเขาเขียว เขาเขียว เขาชมัญญ์ องค์การสวนสัตว์ในพระบรมราชูปถัมภ์ อำเภอศรีราชา จังหวัดชลบุรี พื้นที่หน่วยบัญชาการทหารพัฒนา เขาวังเขมรและแปลง ๙๐๕ อำเภอไทรโยค จังหวัดกาญจนบุรี และพื้นที่ปกปักพันธุกรรมพืชการไฟฟ้าฝ่ายผลิตแห่งประเทศไทย

ในการนี้จุฬาลงกรณ์มหาวิทยาลัย ได้จัดทำหนังสือคู่มือ “พืชสมุนไพรไม้ดอกเหลือง” ซึ่งมีการจำแนกทางอนุกรมวิธาน ลักษณะประจำชนิดที่มีประโยชน์ทางยา และความสวยงามตามธรรมชาติ ทั้งนี้เพื่อเป็นการกระตุ้นให้เยาวชน นิสิต นักศึกษา ประชาชนและผู้สนใจทั่วไป ได้เห็นถึงความงดงามและคุณค่าของพืชพรรณ อันจะเป็นประโยชน์ต่อการอนุรักษ์และพัฒนาทรัพยากรของประเทศต่อไป

พรชัย จุฑามาศ

รองผู้อำนวยการ โครงการอนุรักษ์พันธุกรรมพืชอันเนื่องมาจากพระราชดำริ
สมเด็จพระเทพรัตนราชสุดาฯ สยามบรมราชกุมารี (อพ.สธ.)

กิตติกรรมประกาศ

หนังสือเล่มนี้ได้รับการสนับสนุนจากเงินงบประมาณแผ่นดิน ประจำปีงบประมาณ 2557 คณะผู้วิจัยขอขอบคุณ โครงการอนุรักษ์พันธุกรรมพืชอันเนื่องมาจากพระราชดำริ สมเด็จพระเทพรัตนราชสุดาฯ สยามบรมราชกุมารี ที่ให้การสนับสนุนและอำนวยความสะดวกในการทำงานวิจัยในพื้นที่ ขอขอบคุณภาควิชา เกษศาสตร์และเกษตรพฤกษศาสตร์ คณะเกษตรศาสตร์ จุฬาลงกรณ์มหาวิทยาลัยที่ให้ความร่วมมือเป็นอย่างดี และขอขอบคุณ เกษัชกรหญิงวรลักษณีย์ ภูผา เกษัชกรหญิงพิรุณรัตน์ เดชบำรุง เกษัชกรหญิงนภัสวรรณ ภูริจารุโรจน์ นิสิตระดับบัณฑิตศึกษาของภาควิชาฯ และคุณศศิมา จันทร์แย้ม ที่ได้ร่วมมือกันทำการค้นคว้าข้อมูลเพื่อการใช้ประโยชน์จากพืชสมุนไพรที่มีดอกสีเหลือง



ช้างน้ำ

บทนำ

เพื่อเป็นการสนองพระราชดำริ ในโครงการอนุรักษ์พันธุกรรมพืช อันเนื่องมาจากพระราชดำริ สมเด็จพระเทพรัตนราชสุดาฯ สยามบรมราชกุมารี ผู้เรียบเรียงหนังสือเล่มนี้ ได้รวบรวมข้อมูลพืชสมุนไพรที่มีดอกสีเหลือง จัดทำเป็นคู่มือเพื่อเป็นการเฉลิมพระเกียรติแด่พระบาทสมเด็จพระเจ้าอยู่หัวภูมิพลอดุลยเดชมหาราช ธรรมชาติได้สร้างสรรดอกไม้ขึ้นมา ให้มีสีกลิ่นหลากหลาย และให้ความสวยงามสดชื่นแก่สิ่งมีชีวิตที่อาศัยอยู่บนโลก นอกจากนี้ดอกไม้หลายชนิดยังมีการนำมาใช้ประโยชน์ในการบรรเทาอาการเจ็บป่วยได้ กลิ่นหอมของดอกไม้ยังช่วยทำให้ร่างกายและจิตใจสบายขึ้นได้เป็นอย่างดี ดอกไม้ที่มีสีเหลืองอ่อน จะให้ความรู้สึกสดชื่น นุ่มนวล อ่อนหวาน ส่วนดอกไม้ที่มีสีเหลืองสด จะให้ความรู้สึกถึงความสุข อบอุ่น แจ่มใส พลัง และความหวัง นอกจากนี้ยังเป็นสีประจำวันพระราชสมภพของพระบาทสมเด็จพระเจ้าอยู่หัวภูมิพลอดุลยเดชมหาราชในหลวงของปวงชนชาวไทยอีกด้วย

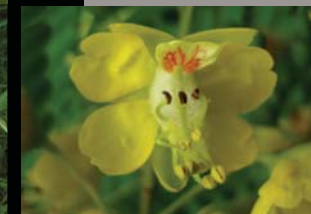
หนังสือเล่มนี้ ได้กล่าวถึงกลุ่มของสมุนไพรที่มีดอกสีเหลือง โดยเนื้อหา กล่าวถึงชื่อของสมุนไพร ชื่อวิทยาศาสตร์ วงศ์ ชื่ออื่น ตลอดจนคุณลักษณะพืชแบบย่อ และยังแสดงภาพสมุนไพรเน้นในส่วนดอก รวมทั้งสรรพคุณตามตำรายาไทยและ ข้อมูลงานวิจัย อีกทั้งข้อมูลประกอบที่น่าสนใจอื่น เพื่อให้ผู้อ่านได้รู้จักและจดจำได้ เมื่อพบเห็น อีกทั้งเป็นข้อมูลหนึ่งที่จะช่วยในการพิสูจน์เอกลักษณ์ของต้นไม้ต้น

รองศาสตราจารย์ เกษัชกรหญิง ชาติวี ผดุงเจริญ
รองศาสตราจารย์ ร.ต.อ.หญิง เกษัชกรหญิง ดร.สุชาติดา สุขหรั่ง

สารบัญ

	หน้า
คำนิยม	3
กิตติกรรมประกาศ	4
บทนำ	5
พืชสมุนไพรไม้ดอกสีเหลือง	
กระถินทุ่ง	8
กระถินเทศ	10
กระท่อม	12
แก่นตะวัน	14
ขี้เหล็ก	16
ขี้เหล็กเลือด	18
ครอบฟันสี	20
คูน	22
โคกกระสุน	24
ช้างน้ำ	26
ชุมเห็ดเทศ	28
ชุมเห็ดไทย	30
ประยงค์	32
แปะดำปิ้ง	34

ผักคราด	36
ผักเสี้ยนผี	38
ฝาง	40
พญามุตติ	42
โพธิ์ทะเล	44
ผักทอง	46
มะขามแขก	48
มะระขี้นก	50
ว่านพร้าว	52
ว่านมหากาฬ	54
ว่านสากเหล็ก	56
สารพัดพิษ	58
เสลดพังพอน	60
แส้มสาร	62
หญ้าดอกคำ	64
หญ้าน้ำดับไฟ	66
หนาด	68
อังกาบหนู	70
เอกสารอ้างอิง	72



กระถินทุ่ง

ชื่อวิทยาศาสตร์ *Xyris indica* L.

วงศ์ Xyridaceae

ชื่ออื่น หญ้ากระเทียม หญ้าบัว หญ้าขี้กลาก กระจับแดง



ลักษณะพืช ไม้ล้มลุกปีเดียว ใบแคบ เรียวยาว ขึ้นจากดิน ขอบใบเรียบ คล้ายใบหญ้า ส่วนโคนของใบแผ่ออกเป็นกาบหุ้มลำต้น ดอกออกเป็นช่อแบบ spike มีกลีบประดับสีน้ำตาลซ้อนกันแน่นคล้ายเกล็ดปลาห่อหุ้มดอก ดอกสีเหลืองสด มีกลีบดอก 3 กลีบ ออกดอกในฤดูหนาว ผลเป็นชนิดแคปซูล ห่อหุ้มด้วยกลีบดอกที่แห้งติดอยู่ พบขึ้นตามหนองน้ำ ในนาข้าว ภาคตะวันออก ภาคตะวันออกเฉียงเหนือ และภาคใต้ของประเทศไทย

8 พืชสมุนไพรไว้ดอกเหลือง

องค์ประกอบทางเคมีที่สำคัญ ช่อดอกกระถินทุ่งประกอบด้วยสารในกลุ่ม anthraquinones เช่น chrysazin และ 3-methoxy-chrysazin สารในกลุ่ม isocoumarins เช่น xyridin A และ xyridin B นอกจากนี้ยังพบสารในกลุ่ม steroids ได้แก่ spinasterol และ stigmasterol

สรรพคุณ ตำรายาไทย ใช้ทั้งต้นแก้โรคกลาก เกื้ออื่น และใช้เป็นยาระบายและยาถ่าย ในน้ำ วัว และควาย ตำรายาพื้นบ้านอีสานใช้ทั้งต้มน้ำดื่ม บำรุงกำลัง ใช้ภายนอกแก้กลาก

ข้อมูลงานวิจัยพบว่าสารสกัดจากช่อดอกมีฤทธิ์ต้านเชื้อแบคทีเรียและต้านเชื้อราได้

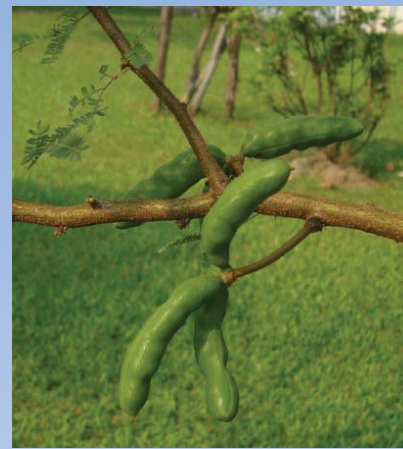


กระถินเทศ

ชื่อวิทยาศาสตร์ *Acacia farnesiana* Willd.

วงศ์ Fabaceae

ชื่ออื่น กระถิน กระถินหอม คำใต้
ดอกคำใต้ ถิน บุษงาอินโดนีเซีย มอนคำ,
Cassie, Cassie flower, Sponge tree,
Sweet acacia



สรรพคุณ ตำรายาไทยใช้รากแก้พิษสัตว์
กัดต่อย เป็นยาอายุวัฒนะ เปลือกต้นสมาน
แผล ห้ามเลือด แก้ท้องเสีย ยางทำให้ชุ่มคอ
แก้ไอ

ข้อมูลงานวิจัยพบว่า betulinic acid
จากราก มีฤทธิ์ฆ่าเซลล์มะเร็งในหลอด
ทดลองหลายชนิด และสารกลุ่ม flavonoids

บางชนิด ได้แก่ diosmetin และ 3',4',5'-trihydroxy-7-methoxyflavone
มีฤทธิ์ต้านการอักเสบ

ลักษณะพืช ไม้พุ่มผลัดใบ ใบ
เป็นใบประกอบ ใบย่อยเรียงตรง
ข้าม ปลายใบแหลม มีขนทั้งด้าน
หน้าและด้านหลัง ดอกช่อ ดอก
ออกเป็นกระจุก ไม่มีก้านดอก
ผลเป็นฝัก เมื่อแห้งจะแตกออก
มีเมล็ด 7-8 เมล็ด



องค์ประกอบทางเคมีที่สำคัญ รากมีสารสำคัญในกลุ่ม diterpenoids
เช่น acasiane A-B และ farnesirane A-B สารกลุ่ม triterpenoids เช่น betu-
linic acid และสารกลุ่ม flavonoids เช่น diosmetin และ 3',4',5'-trihydroxy-
7-methoxyflavone ดอกมีน้ำมันระเหย ใช้แต่งกลิ่นน้ำหอมและเครื่องสำอาง



กระท่อม

ชื่อวิทยาศาสตร์ *Mitragyna speciosa* L.

วงศ์ Rubiaceae

ชื่ออื่น กระท่อม อีถ่าง



ลักษณะพืช ไม้ยืนต้น ใบเดี่ยว เรียงตรงข้าม รูปไข่แกมขอบขนาน หูใบรูปใบหอกอยู่ระหว่างโคนก้านใบ ดอกช่อออกที่ปลายกิ่ง ช่อย่อยรูปทรงกลมคล้ายดอกกระถิน เมื่อแรกบานสีขาวนวลแล้วเปลี่ยนเป็นสีเหลืองแกมน้ำตาล ผลแห้งรูปทรงกลม แตกได้



องค์ประกอบทางเคมีที่สำคัญ ใบกระท่อมประกอบด้วยสารในกลุ่ม alkaloids เช่น mitragynine, 7-mitragynine และ raubasine

สรรพคุณ ตำรายาไทยใช้ใบกระท่อมปรุงเป็นยา เรียก ประสะกระท่อม ใช้แก้บิด แก้ปวดมวนท้อง ท้องเสีย ปวดเมื่อยร่างกาย ผู้ใช้แรงงานนิยมบริโภคเพื่อให้ทนแสงแดด ทำให้ทำงานได้ทนขึ้น

ข้อมูลงานวิจัยพบว่าใบกระท่อมมีฤทธิ์กระตุ้นประสาท ด้านการอักเสบ มีฤทธิ์ระงับปวดโดยออกฤทธิ์ต่อ μ -opioid receptor และยังสามารถลดระดับน้ำตาลในเลือดได้อีกด้วย นอกจากนี้การเสพใบกระท่อมมากๆ หรือเป็นระยะเวลานาน มักทำให้เกิดการเปลี่ยนแปลงของเม็ดสีขึ้นที่บริเวณผิวหนัง ทำให้ผู้ที่เสพมีผิวคล้ำและเข้มขึ้น

แก่นตะวัน

ชื่อวิทยาศาสตร์

Helianthus tuberosus L.

วงศ์

Asteraceae

ชื่ออื่น

ทานตะวันหัว หัวบัวตอง Jerusalem artichoke, Sunchoke, Sunroot



ลักษณะพืช เป็นพืชล้มลุก มีหัวสะสมอาหาร หัวเป็นตะปุ่มตะป่ำ ไม่เรียบ คล้ายหัวของขิงและข่า มีสีหลายสี เช่น สีขาว สีเหลือง สีแดง สีม่วง รับประทานได้ ผิวใบสาก ใบรีรูปไข่ บางพันธุ์มีขอบใบหยัก มีขนตามกิ่งและใบ ดอก เป็นทรงกลมแบน คล้ายดอกทานตะวัน หรือบัวตอง ออกดอกเป็นช่อ กลีบดอกสีเหลือง



องค์ประกอบทางเคมีที่สำคัญ

หัวแก่นตะวันประกอบด้วยสารอาหารกลุ่มคาร์โบไฮเดรต ได้แก่ inulin ซึ่งเป็นน้ำตาลเชิงซ้อนให้ความหวานได้ แต่จะไม่ถูกย่อยในกระเพาะและลำไส้เล็ก

สรรพคุณ หัวช่วยในการควบคุมน้ำหนัก

ข้อมูลงานวิจัยพบว่าหนูทดลองที่ได้รับ inulin เป็นเวลา 3 สัปดาห์ น้ำหนักตัวลดลงมากกว่ากลุ่มควบคุมร้อยละ 30



ขี้เหล็ก

ชื่อวิทยาศาสตร์ *Senna siamea* (Lam.) Irwin & Barneby

วงศ์ Fabaceae

ชื่ออื่น ขี้เหล็กใหญ่ ขี้เหล็กแก่น ขี้เหล็กหลวง ขี้เหล็กบ้าน



ลักษณะพืช ไม้ต้นขนาดเล็กถึงกลาง ลำต้นมักคดงอเป็นปุ่ม เปลือกสีเทาถึงน้ำตาลดำ ยอดอ่อนสีแดง กิ่งอ่อนมีลายตามยาวและมีขนละเอียด

นุ่ม ใบประกอบปลายคู่ ใบย่อยรูปขอบขนาน ด้านบนเกลี้ยง ด้านล่างมีขนนุ่ม ดอกออกเป็นช่อขนาดใหญ่สีเหลืองอยู่ตามปลายกิ่ง ผลเป็นฝักแบนยาว เมล็ดรูปไข่ยาวแบนสีน้ำตาลอ่อน มี 20-30 เมล็ด เนื้อไม่มีสีน้ำตาลแก่เกือบดำ

16 *พืชสมุนไพรไว้ดอกเหลือง*



องค์ประกอบทางเคมีที่สำคัญ เปลือก แก่น และใบประกอบด้วยสารในกลุ่ม anthraquinones เช่น rhein, aloe-emodin, chrysophanol และ sennoside ในดอกและใบประกอบด้วยสารในกลุ่ม chromones ได้แก่ barakol และพบสารในกลุ่ม alkaloids เช่น siamine, cassiamine ใบอ่อนและดอกตูมมีวิตามินเอ, วิตามินบี 2 และวิตามินซี

สรรพคุณ ตำรายาไทยใช้ใบและดอกขี้เหล็กแก้อาการนอนไม่หลับ เป็นยาระบาย ช่วยเจริญอาหาร บำรุงประสาท ขับปัสสาวะและขับพยาธิ ใช้ฝักแก้พิษไข้

ข้อมูลงานวิจัยพบว่าสารสกัดของใบขี้เหล็กมีฤทธิ์กดระบบประสาทส่วนกลาง ช่วยให้นอนหลับ ช่วยคลายกังวล ด้านการชัก แก้ปวด ทำให้กล้ามเนื้อเรียบคลายตัว ทำให้ระบาย ลดความดันโลหิต ด้านแบคทีเรีย ต้านมาลาเรีย ต้านเชื้อรา และมีฤทธิ์ขับปัสสาวะ และพบฤทธิ์มีความเป็นพิษต่อตับ

พืชสมุนไพรไว้ดอกเหลือง 17

ขี้เหล็กเลือด

ชื่อวิทยาศาสตร์ *Senna timoriensis* (DC.) Irwin & Barneby

วงศ์ Fabaceae

ชื่ออื่น มะเกลือเลือด ขี้เหล็กดง ขี้เหล็กแดง ขี้เหล็กป่า
ชำขี้เหล็ก



ลักษณะพืช ไม้ต้นขนาดเล็ก สูง 8-15 เมตร ใบประกอบแบบขนนก เรียงสลับ ใบย่อย 10-20 คู่ รูปรีแกมขอบขนาน ใบอ่อนผิวเกือบเรียบถึงมีขนสีเหลืองอ่อนถึงเหลืองทอง ดอกออกเป็นช่อแบบหลวมๆ ดอกสีเหลืองสด กลีบดอกมี 5 กลีบ รูปวงรี ฝักแบนแตกได้ เมื่อแก่มีสีน้ำตาลเข้ม เมล็ดรูปรีแบน มี 10-30 เมล็ด



องค์ประกอบทางเคมีที่สำคัญ ขี้เหล็กเลือดประกอบด้วยสารในกลุ่ม anthraquinones เช่น aloe-emodin และยังประกอบด้วยสารในกลุ่ม chromones ชื่อ barakol อีกด้วย

สรรพคุณ แก่นมีรสขม ช่วยรักษาสตรีที่มีโลหิตระดูเสีย เป็นยาพอกโลหิต บำรุงโลหิต บรรเทาอาการปวดบั้นเอว แก้กระษัย ขับปัสสาวะและแก้ไตพิการ เปลือกต้น ใช้แก้หิด

ข้อมูลงานวิจัยพบว่าสารสกัดของใบขี้เหล็กเลือดมีฤทธิ์ต้านออกซิเดชัน แก่นมีฤทธิ์ขับประจำเดือน

ครอบฟันสี

ชื่อวิทยาศาสตร์

Abutilon indicum (L.) Sweet

วงศ์

Malvaceae

ชื่ออื่น

ตอบแตบ ปอบแปบ โฝงผาง ฟันสี มะก่องข้าว

Chinese bell flower, Country mallow,

Indian mallow



ลักษณะพืช ไม้พุ่มขนาดเล็ก ทั้งต้นมีขน ใบออกสลับกัน ก้านใบยาว ปลายใบแหลมสั้น ฐานใบเว้าคล้ายรูปหัวใจ ขอบใบหยัก ดอกเดี่ยว สีเหลือง กลีบเลี้ยงติดกัน ที่ฐานกลีบดอกมี 5 กลีบ ผลเป็นกลีบๆ เรียงติดกันคล้ายฟันเฟือง ภายนอกมีขนปกคลุม เมล็ดรูปไต

องค์ประกอบทางเคมีที่สำคัญ ในใบพบสารประกอบในกลุ่ม flavonoids เช่น luteoli, kaempferol, quercetin และ chrysoeriol นอกจากนี้ยังพบสารในกลุ่ม tannins, glycosides และ saponins อีกด้วย



สรรพคุณ ตำรายาไทยใช้ ต้นแก้ท้องเสีย ฟอกเลือด หูอักเสบ ปัสสาวะขัด

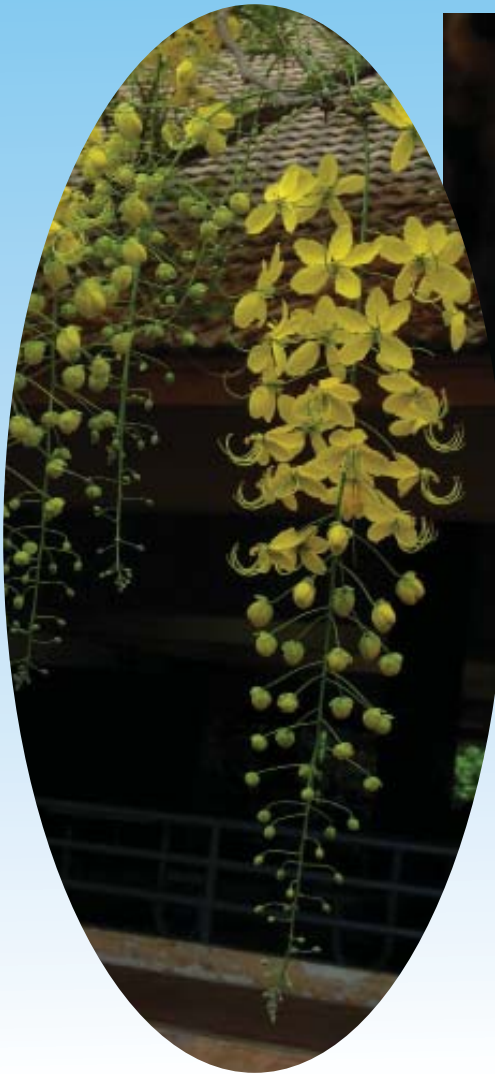
ข้อมูลจากงานวิจัยพบว่าสารสกัดด้วยน้ำจากใบครอบฟันสีสามารถยับยั้งการดูดซึมน้ำตาลที่ลำไส้เล็กและมีผลกระตุ้นการหลั่งอินซูลินได้ในหนูแรท สารสกัดด้วยเมทานอลจากใบครอบฟันสีมีฤทธิ์ลดระดับน้ำตาลในเลือดในหนูแรท ซึ่งอาจเกิดผ่านกลไกยับยั้งเอนไซม์แอลฟาไกลูโคซิเดสและซูเครส

คน

ชื่อวิทยาศาสตร์ *Cassia fistula* L.

วงศ์ Fabaceae

ชื่ออื่น ราชพฤกษ์ ชัยพฤกษ์ ลมแล้ง กุเพยะ ป็อย ปูโย เปอไซ Purging cassia



ลักษณะพืช ไม้ยืนต้นขนาดกลาง ลำต้นสีน้ำตาลแกมเทาเกลี้ยง ใบเป็นช่อ ประกอบด้วยใบย่อย 3-8 คู่ รูปไข่แกมขอบขนาน เนื้อใบเกลี้ยงค่อนข้างบาง ดอกออกเป็นช่อตามง่ามใบ 1-3 ช่อ มีกลีบรองกลีบดอก 5 กลีบ รูปไข่แกมรูปรี กลีบดอก 5 กลีบ สีเหลืองรูปไข่ ผลเป็นฝักทรงกระบอก ฝักอ่อนสีเขียว ฝักแก่สีดำ มีเมล็ดจำนวนมาก เมล็ดรูปรีแบนสีน้ำตาล

22 พืชสมุนไพรไม้ดอกเหลือง

องค์ประกอบทางเคมีที่สำคัญ

เนื้อในฝักประกอบด้วยสารหลักในกลุ่ม anthraquinones เช่น rhein, aloe- emodin และ senoside และยังประกอบด้วยสารในกลุ่ม flavonoids อีกหลายชนิด



สรรพคุณ ตำรายาไทยใช้เนื้อในฝักหรือใช้ทั้งฝักต้มน้ำใส่เกลือเป็นยาระบาย ฝักอ่อนใช้ขับเสมหะ ใบใช้สำหรับฆ่าเชื้อโรค ตำพอกแก้ปวดข้อ ส่วนดอกใช้แก้ไข้ ช่วยแก้แผลเรื้อรังรักษาโรคกระเพาะอาหารและใช้เป็นยาระบาย



พืชสมุนไพรไม้ดอกเหลือง 23

โคกกระสุน

ชื่อวิทยาศาสตร์ *Tribulus terrestris* Linn.

วงศ์ Zygophyllaceae

ชื่ออื่น หนามกระสุน หนามดิน Caltrop, Puncture vine, Puncture weed



ลักษณะพืช ไม้ล้มลุก ทอดเลื้อยไปตามผิวดิน ใบเป็นใบประกอบแบบขนนก เรียงตรงข้ามขนาดไม่เท่ากัน ใบย่อยรูปขอบขนาน ผิวใบทั้งสองด้านมีขนสีขาว ดอกเป็นดอกเดี่ยวหรือออกเป็นช่อสั้น กลีบดอกสีเหลืองสดมี 5 กลีบ ผลแห้งแตกได้ เปลือกแข็ง มีหนามแหลมและแข็ง



องค์ประกอบทางเคมีที่สำคัญ

สารกลุ่ม saponins ซึ่งเป็นอนุพันธ์ของ diosgenin, tigogenin และ gitogenin

สรรพคุณ ตำรายาไทยใช้ทั้งต้นขับปัสสาวะ ผลแก่นิว เมล็ดแก้ผอมแห้ง

ข้อมูลงานวิจัยพบว่าสารสกัดหยาบเอทานอลมีฤทธิ์กระตุ้นสมรรถภาพทางเพศในหนูแรท



ช้างน้ำ

ชื่อวิทยาศาสตร์ *Ochna integerrima* (Lour.) Merr.

วงศ์ Ochnaceae

ชื่ออื่น ตานเหลือง กำลังช้างสาร ขมิ้นพระตัน
ช้างน้อม ตานกกรด



ลักษณะพืช ไม้ยืนต้น ใบเดี่ยวรูปขอบขนานแกมรูปไข่หรือรูปไข่กลับ ดอกช่อสีเหลืองออกตามปลายกิ่งหรือซอกใบ ผลรูปไข่ ผลสุกมีสีม่วงหรือดำ

องค์ประกอบทางเคมีที่สำคัญ

มีสารกลุ่ม flavonoids ได้แก่ sikokianins B-C และสารกลุ่ม flavonoid glycosides

26 พืชสมุนไพรไม้ดอกเหลือง



เช่น 6- γ , γ -dimethylallyltaxifolin 7-O- β -D-glucoside

สรรพคุณ ตำรายาไทยใช้ต้นต้มน้ำดื่มบำรุงร่างกาย บำรุงกำลัง แก้กระษัย แก้ปวดเมื่อย เปลือกต้นรสขม เป็นยาแก้ไข้ ขับผายลม บำรุงหัวใจ เปลือกนอก บดเป็นผงมีสีเหลือง ทาแก้สิ่วฝ้า เนื้อไม้รสจืดเย็น แก้กระษัย ดับพิษร้อน แก้โลหิตพิการ

ข้อมูลวิจัยพบว่าสารกลุ่ม flavonoids มีฤทธิ์ต้านมาลาเรีย และสารกลุ่ม flavonoid glycosides มีฤทธิ์ต้านไวรัสเอชไอวี



พืชสมุนไพรไม้ดอกเหลือง 27

ชุมเห็ดเทศ

ชื่อวิทยาศาสตร์ *Senna alata* (L.) Roxb.

วงศ์ Fabaceae

ชื่ออื่น ชุมเห็ดใหญ่ ตะลิวพอ ลับมีนหลวง หมากกะลิงเทศ, Candelabra bush, Ringworm bush, Seven golden-candlestick



ลักษณะพืช ไม้พุ่ม ใบเป็นใบประกอบแบบขนนก แผ่นใบย่อยรูปขอบขนานแกมรูปรี โคนใบมน ปลายใบมนหรือเว้าเล็กน้อย ขอบใบเรียบ ดอกออกเป็นช่อใหญ่ตามง่ามใบ โกลีปปลายกิ่ง กลีบเลี้ยงมี 5 กลีบ กลีบดอก 5 กลีบ สีเหลือง รูปไข่เกือบกลมหรือรูปรีชัน ผลเป็นฝักรูปแถบ ยาวมีครีบ 4 ครีบ ฝักแก่สีดำ แตกตามยาว เมล็ดเกือบเป็นรูปสี่เหลี่ยมผิวนูนหรือสี่ดำ



องค์ประกอบทางเคมีที่สำคัญ ใบประกอบด้วยสารกลุ่มหลักเป็น anthraquinone glycosides เช่น aloë-emodin, chrysophanol, chrysophanic acid, emodin และ rhein

สรรพคุณ ตำรายาไทยใช้ ใบแก้กลาก เกาต์อื่น แก้ท้องผูก ดอกเป็นยาระบายอ่อนๆ

ข้อมูลงานวิจัยพบว่าซาซงจากใบชุมเห็ดเทศ ดื่มนอนนอน ช่วยให้ระบายได้ดีขึ้นภายใน 24 ชั่วโมง สารสกัดน้ำจากใบชุมเห็ดเทศมีฤทธิ์กระตุ้นการเคลื่อนไหวของลำไส้เล็กส่วนปลาย และสารกลัยโคไซด์มีฤทธิ์กระตุ้นการเคลื่อนไหวของกล้ามเนื้อเรียบในลำไส้ นอกจากนี้สารสกัดด้วยเอทานอลและสารสกัดด้วยเมทานอลจากใบชุมเห็ดเทศ มีฤทธิ์ต้านเชื้อราที่ผิวหนังที่เป็นสาเหตุของโรคกลากและเกาต์ได้



ชุมเห็ดไทย

ชื่อวิทยาศาสตร์ *Cassia tora* Linn.

วงศ์ Fabaceae

ชื่ออื่น กิเกีย ชุมเห็ดควาย ชุมเห็ดนา ชุมเห็ดเล็ก
พรมदान, Foetid cassia, Sickle senna



ลักษณะพืช ไม้ล้มลุกหรือไม้พุ่มขนาดเล็ก ใบประกอบ ใบย่อยมี 3 คู่ รูปไข่กลับปลายมน โคนสอบกลม ดอกสีเหลือง ออกเป็นช่อสั้นๆ ตามง่ามใบ กลีบดอกขนาดไม่เท่ากัน รูปไข่กลับปลายกลม ผลเป็นฝักรูปทรงกระบอก ค่อนข้างโค้ง เมล็ดรูปสี่เหลี่ยมขนมเปียกปูน

องค์ประกอบทางเคมีที่สำคัญ ใบและเมล็ดประกอบด้วยสารกลุ่ม anthraquinone glycosides เช่น aloe-emodin, chrysophanol, emodin, chrysophanic acid และ rhein น้ำมันจากเมล็ดประกอบด้วย linoleic acid, oleic acid, palmitic acid และ stearic acid

สรรพคุณ ใบใช้แก้กลาก เกื้ออื่น แก้ท้องผูก เมล็ดคั่วขงน้ำดื่มเช่นเดียวกับ กาแฟ มีฤทธิ์ทำให้ง่วงนอนและนอนหลับสบาย

ข้อมูลงานวิจัยพบว่าสารสกัดเมทานอลจากใบชุมเห็ดไทยมีฤทธิ์กระตุ้นการบีบตัวของกล้ามเนื้อเรียบของลำไส้เล็กส่วนกลางและปลายและมีฤทธิ์ต้านเชื้อราที่เป็นสาเหตุของโรคกลากเกื้ออื่นได้



ประยงค์

ชื่อวิทยาศาสตร์

Aglaia odorata Lour.

วงศ์

Meliaceae

ชื่ออื่น

ชะย้ง ชะยมม พะยงค์ ยม หอมไกล

Chinese rice flower



ลักษณะพืช ไม้พุ่มสูง 4-7 เมตร ใบประกอบแบบขนนก ออกสลับ แกนกลางใบแผ่เป็นครีบริบเล็กๆ ใบย่อย 5 ใบ รูปไข่กลับ ปลายมน โคนแหลม ดอกสีเหลือง กลิ่นหอมแรง ออกเป็นช่อตามซอกใบและปลายกิ่ง ลักษณะเป็นช่อโปร่ง ดอกย่อยมีขนาดเล็กมาก เมื่อบานเส้นผ่านศูนย์กลางประมาณ 3 มิลลิเมตร ผลรูปรี เมื่อสุกสีแดง

องค์ประกอบทางเคมีที่สำคัญ ใบและดอกมีองค์ประกอบทางเคมีเป็นสารที่มีกลิ่นในกลุ่ม tetracyclic terpenes เช่น aglaiol, aglaiodiol และ aglatriol และสารในกลุ่ม aminopyrrolidine-diamides เช่น odorine, odorinol

สรรพคุณ ดอกมีกลิ่นหอมจึงใช้แต่งกลิ่นใบชาเรียก “ชากลิ่น” แก้เมาค้าง ช่วยเร่งการคลอด ดั่งนั้นหญิงมีครรภ์จึงห้ามดื่ม ใบแก้ฟกช้ำจากการหกล้ม แก้ฝีหนอง

ข้อมูลงานวิจัยพบว่าก้านประยงค์มีฤทธิ์ฆ่าแมลงวันผลไม้

แป๊ะตำปิ้ง

ชื่อวิทยาศาสตร์ *Gynura divaricata* (DC.) Merr.

วงศ์ Asteraceae

ชื่ออื่น จักรนารายณ์



ลักษณะพืช พืชล้มลุก อายุหลายปี ลำต้นตั้งตรง สูงประมาณ 50 เซนติเมตร ใบออกเรียงสลับกันมีได้หลายลักษณะ เช่น เป็นรูปไข่ รูปรีแกมขอบขนาน หรือรูปขอบขนานแกมหอก ปลายใบมนหรือแหลม ขอบใบเรียบ เป็นคลื่น หรือจัก เป็นซี่ฟันแหลมห่างๆกัน ผิวใบทั้งสองข้างมีขนสั้นๆ หรือค่อนข้างเกลี้ยง ดอกอัดกันแน่นเป็นช่อกระจุก ช่อดอกมักแยกแขนง กลีบดอกเชื่อมติดกันเป็นหลอด ปลายแยกเป็นซี่ฟัน สีเหลืองอมส้ม หรือสีส้ม

องค์ประกอบทางเคมีที่สำคัญ

สารในกลุ่ม flavonoids หลายชนิด ได้แก่ kaempferol และ quercetin พบทั้งในรูปอิสระ (aglycone) และ glycoside

สรรพคุณ ตำรายาไทยใช้ใบสดโขลกผสมสุราพอกปิดฝี แก้ฟกบวม แก้คัน แก้พิษอักเสบ แก้พิษแมลงกัดต่อย งามูสวัดเริม

ข้อมูลงานวิจัยพบว่าสารสกัดแอลกอฮอล์จากส่วนเหนือดินมีคุณสมบัติต้านอักเสบในสัตว์ทดลองซึ่งน่าจะเกิดจาก flavonoids และพบว่าแป๊ะตำปิ้งยังมีฤทธิ์ต้านไวรัสเริมในหลอดทดลอง ได้มีการทดลองใช้เจลต้านอักเสบที่มีสารสกัดแป๊ะตำปิ้งเป็นตัวยาในผู้ป่วยที่เป็นเริมที่ริมฝีปากพบว่าปริมาณไวรัสมีแนวโน้มลดลงเมื่อเทียบกับยาหลอก



ผักคราดหัวแหวน

ชื่อวิทยาศาสตร์ *Spilanthes acmella* (L.) L.

วงศ์ Asteraceae

ชื่ออื่น ผักคราด ผักตุ้มหู ผักเผ็ด อิงช่วยเกีย ฮึงช่วยเกีย



ลักษณะพืช ไม้ล้มลุก สูง 30-40 เซนติเมตร ลำต้นมักทอดเลื้อย ปลายยอดตั้ง ลำต้นสีเขียวปนสีม่วงแดง มีขน ใบเดี่ยว เรียงสลับ รูปไข่ ปลายใบแหลม โคนใบมน ขอบใบเรียบหรือจักฟันเลื่อย แผ่นใบสีเขียว มีขนประปรายทั้งสองด้าน ดอกออกเป็นช่อกระจุกแน่น รูปไข่ ดอกย่อยขนาดเล็กสีเหลือง ผลแห้งรูปไข่มีสัน 3 สัน

องค์ประกอบทางเคมีที่สำคัญ ส่วนต้นของผักคราดประกอบด้วยสารสำคัญในกลุ่ม fatty acid amides คือ spilanthol และสารในกลุ่ม steroids เช่น stigmasterol, sitosterol-O- β -D-glucoside และยังพบสารในกลุ่ม terpenoids เช่น α -amyrin และ β -amyrin อีกด้วย

สรรพคุณ ในตำรายาไทยใช้ต้นสดตำผสมเหล้าหรือน้ำส้มสายชู อมแก้ฝีในลำคอ หรือต่อน้ำลายอักเสบ ทำให้ลิ้นชา แก้ไข้ รากใช้เป็นยาระบาย ขับปัสสาวะ แก้บิด ระวังไอ ใช้ดอกเพื่อบรรเทาอาการปวดฟัน โดยโขลกกับเกลือ อมหรือกัดไว้บริเวณที่ปวดฟัน

ข้อมูลงานวิจัยพบว่าสารสกัดแอลกอฮอล์ของผักคราดหัวแหวนมีฤทธิ์เป็นยาชาเฉพาะที่และมีฤทธิ์ต้านการอักเสบอันเนื่องมาจากสาร spilanthol



ผักเสี้ยนผี

ชื่อวิทยาศาสตร์

Cleome viscosa L.

วงศ์

Capparidaceae

ชื่ออื่น

ผักเสี้ยนป่า ส้มเสี้ยนผี ไปนิพพานไม่รู้กลับ



ลักษณะพืช ไม้ล้มลุกสูงได้ถึง 1 เมตร ทุกส่วนมีขนและเป็นเมือกเหนียว มีกลิ่นเหม็น ใบประกอบแบบนิ้วมือเรียงสลับ ใบย่อย 3-5 ใบ รูปไข่กลับหรือรูปไข่ โคนใบรูปลิ้ม ปลายใบแหลมหรือมน ออกดอกเป็นช่อกระจุก ออกที่ปลายยอดและซอกใบ กลีบดอกสีเหลือง รูปช้อนหรือขอบขนาน ผลเป็นฝักรูปทรงกระบอก มีขนละเอียดหนาแน่น เมล็ดสีน้ำตาลแดง

องค์ประกอบทางเคมีที่สำคัญ ผักเสี้ยนประกอบด้วยน้ำมันระเหยและสารในกลุ่ม hydrocyanides ซึ่งมีพิษต่อระบบประสาทส่วนกลางและยังมีกลิ่นเหม็นเขียวอย่างแรง เมล็ดมีกรดไขมันหลายชนิด เช่น linoleic acid, linolenic acid, oleic ในปริมาณสูง

สรรพคุณ เมล็ดรับประทานได้ในอินเดีย ใช้ทาถูขนาดให้ร้อน ทำให้เลือดไปเลี้ยงได้ดี เป็นสมุนไพรมีสรรพคุณเป็นยาพอกแก้ปวดหัวและปวดตามข้อในอินเดียและจีน รากใช้บำรุงโลหิตสตรีหลังคลอด

ข้อมูลงานวิจัยพบว่าสารสกัดด้วยน้ำของใบผักเสี้ยนผีมีฤทธิ์ฆ่าลูกน้ำยุงได้



ฝาง

ชื่อวิทยาศาสตร์

Caesalpinia sappan L.

วงศ์

Fabaceae

ชื่ออื่น

ง้าย ฝางแดง ฝางส้ม ฝางเสน Sappan tree, Sappanwood



ลักษณะพืช ไม้ยืนต้นขนาดกลาง สูง 6-9 เมตร ลำต้นมีหนาม ใบประกอบแบบขนนกสองชั้น มีหนามที่บริเวณโคน ใบย่อย 10-18 คู่ รูปขอบขนาน โคนใบเบี้ยว ปลายมน ก้านใบสั้นมาก ดอกออกเป็นช่อแยกแขนง ที่ซอกใบและปลายกิ่ง ดอกย่อยสีเหลือง ใบประดับรูปหอก ผลเป็นฝักรูปขอบขนาน เบี้ยว แบบ ผิวมัน ไม่แตก เปลือกแข็ง เมล็ดสีน้ำตาล มี 3-4 เมล็ด

องค์ประกอบทางเคมีที่สำคัญ แก่นฝางมีองค์ประกอบทางเคมีเป็นสารในกลุ่ม homoisoflavonoids นอกจากนี้ยังพบสาร brazilin และ brazilein ซึ่งให้สีส้มถึงแดงใช้แต่งสีได้ ส่วนเปลือกพบสารกลุ่ม tannins ในปริมาณสูง

สรรพคุณ ตำรายาไทยใช้แก่นฝางต้มน้ำดื่ม บำรุงโลหิตสตรี ทำน้ำยาอุทัย ย้อมผ้า ฝาดสมาน แก้ท้องเสียอย่างอ่อนได้

ข้อมูลงานวิจัยพบว่าสารสกัดด้วยสารสกัดแอลกอฮอล์ของแก่นฝาง มีฤทธิ์ในการยับยั้งเชื้อกลุ่ม *Staphylococcus* ได้มีฤทธิ์ในการแก้อักเสบ ช่วยระงับอาการหอบหืดโดยมีคุณสมบัติในการยับยั้งการหลั่งสารที่ทำให้เกิดอาการแพ้

พญามุตติ

ชื่อวิทยาศาสตร์

Grangea maderaspatana (L.) Poir.

วงศ์

Asteraceae

ชื่ออื่น

หญ้าจามหลวง กาดน้ำ กาดนา



ลักษณะพืช ไม้ล้มลุกฤดูเดียว ชูยอดตั้งขึ้นหรือเลื้อยแผ่ ที่ผิวมีขนนุ่มสีขาวปกคลุมทั่วไป ใบเดี่ยว เรียงสลับ รูปใบหอกกลับ ถึงรูปไข่กลับ ไม่มีก้านใบ ขอบใบเว้าลึกเป็นแฉกๆ ไม่เป็นระเบียบ มีขนนุ่มทั้งสองด้าน เนื้อใบอวบ

ฐานใบสอบเรียว ปลายใบแหลมหรือเป็นติ่งแหลม ดอกออกเป็นช่อกระจุกแน่นรูปกลม ที่ปลายยอด ดอกย่อยจำนวนมาก ผลแห้ง เมล็ดล่อน รูปทรงกระบอกกลม

องค์ประกอบทางเคมีที่สำคัญ ต้นพญามุตติประกอบด้วยสารในกลุ่ม sesquiterpene lactones ได้แก่ (-)-frullanolide และ (-)-7 α -hydroxy-frullanolide

สรรพคุณ ใบ แก้ไอ ชำระบาดแผล แก้เจ็บหู ทั้งต้น บำรุงธาตุ เจริญอาหาร ขับลม แก้ท้องเสีย แก้ปวดบวมอักเสบ

ข้อมูลงานวิจัยพบว่าสารทั้งสองชนิดดังกล่าวมีฤทธิ์ต้านเซลล์มะเร็งในช่องปากชนิด KB เซลล์มะเร็งเต้านมชนิด MCF-7 และเซลล์มะเร็งปอดชนิด NCI-H187 ในหลอดทดลอง



โพธิ์ทะเล

ชื่อวิทยาศาสตร์ *Thespesia populnea* (L.) Soland. ex Corr.

วงศ์ Malvaceae

ชื่ออื่น บากู ปอกะหมัดไพร ปอมัดไซ Cork tree, Portia tree, Indian Tulip tree



ลักษณะพืช ไม้ยืนต้น ใบเดี่ยวเรียงสลับ รูปไข่ป้อมหรือรูปหัวใจ ปลายใบแหลมยาว ขอบใบเรียบ ดอกเดี่ยวออกที่ซอกใบและปลายกิ่ง กลีบดอกสีเหลืองกลางดอกสีม่วงเข้ม ผลแห้งรูปกลม



องค์ประกอบทางเคมีที่สำคัญ เปลือกต้นมี gossypol

สรรพคุณ ตำรายาไทยใช้รากเป็นยาระบาย เปลือกขับน้ำเหลืองเสียแก้บิด แก้วริดสีดวง แก้วโรคผิวหนัง รักษาบาดแผล แก้วอาเจียน ใบแก้ไอเรื้อรัง ยางจากผลใช้กัดหูด

ข้อมูลวิจัยพบว่าสารสกัดหยาบเอทานอลของผลโพธิ์ทะเลมีฤทธิ์ต้านเบาหวานในหนูแรทและกระต่าย ส่วน gossypol มีฤทธิ์ male contraception แต่มีฤทธิ์ข้างเคียงสูง จึงไม่ได้มีการนำมาเป็นยา

ฟักทอง

ชื่อวิทยาศาสตร์ *Cucurbita moschata* Decne.

วงศ์ Cucurbitaceae

ชื่ออื่น น้ำเต้า ฟักเขียว มะน้ำแก้ว มะฟักแก้ว
หมาก ฟักเหลือง



ลักษณะพืช ไม้เถาเลื้อย ลำลูก อายุปีเดียว ลำต้นกลมหรือเป็นเหลี่ยม มีมือสำหรับยึดเกาะต้นไม้อื่น ใบเดี่ยว เรียงสลับ รูปไข่กว้างหรือรูปไตแกมรูปโล่ ขอบใบหยักเว้าเป็น 5-7 แฉก ผิวใบด้านล่างมีขนสีขาว ดอกเดี่ยว ออกที่ซอกใบ แยกเพศอยู่บนต้นเดียวกัน กลีบดอกเชื่อมติดกันเป็นรูประฆัง ผลสดรูปกลมแป้น เมล็ดรูปไข่สีขาวหม่นหรือเหลืองอ่อน

องค์ประกอบทางเคมีที่สำคัญ เนื้อผลประกอบด้วยในสารกลุ่ม carotenoids เช่น beta carotene และ zeaxanthin สารในกลุ่ม triterpenes เช่น cucurbitacin และ dihydrocucurbitacin นอกจากนี้ยังประกอบด้วย polysaccharide และเกลือแร่อีกหลายชนิด

สรรพคุณ เมล็ดแก่มีรสมัน ขับพยาธิตัวตืดและได้เดือน รากดับพิษสัตว์กัดต่อย ถอนพิษร้อนต่างๆ เนื้อในผลเป็นยาพอกแก้แผลไฟไหม้

ข้อมูลงานวิจัยพบว่าสารสกัด dichloromethane ของเปลือกฟักทองมีฤทธิ์ต้านเชื้อแบคทีเรีย สารสกัดแอลกอฮอล์ของเมล็ดฟักทองมีฤทธิ์ฆ่าพยาธิตัวตืด



มะขามแขก

ชื่อวิทยาศาสตร์ *Senna alexandrina* P. Mill.

วงศ์ Fabaceae

ชื่ออื่น Alexandria senna, Alexandrian senna, Indian senna

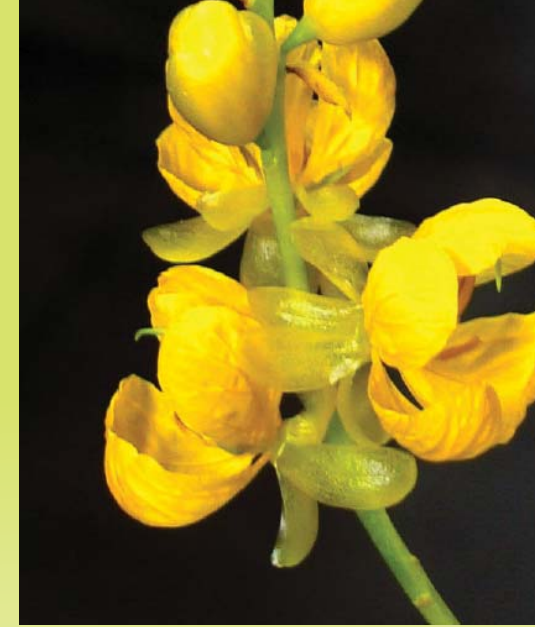
ลักษณะพืช ไม้พุ่ม ใบ เป็นใบประกอบแบบขนนก เรียงสลับ ใบย่อยเป็นรูปวงรีและรูปใบหอก ขอบใบเรียบ ปลายและโคนใบแหลม โคนใบทั้งสองมีขนาดไม่สมมาตรกัน และมีขนนุ่มปกคลุม อยู่ใบมีกลิ่นเหม็นเขียว ดอก ออกเป็นช่อตามซอกใบใกล้ปลายกิ่ง กลีบดอกสีเหลือง ผลเป็นฝักแบนรูปขอบขนาน ฝักอ่อนมีสีเขียว



องค์ประกอบทางเคมีที่สำคัญ ใบประกอบด้วยสารในกลุ่ม sennosides เช่น sennosides A-D และสารในกลุ่ม anthraquinones เช่น aloemodin และ chrysazin

สรรพคุณ ใบเป็นยาระบาย ถ่ายพิษอุจจาระเป็นมูก ถ่ายน้ำเหลือง ถ่ายพิษไข้ ถ่ายโรคบรูซ ถ่ายพยาธิ แก้กิดสีดวงทวาร ผลแก้ท้องผูก แก้กิดสีดวงทวาร ถ่ายพิษไข้ ขับลมในลำไส้

ข้อมูลงานวิจัยพบว่าใบและฝักมะขามแขกมีสรรพคุณเป็นยาระบาย ออกฤทธิ์กระตุ้นการเคลื่อนไหวตัวของลำไส้ (stimulant laxative) โดยมีสารสำคัญที่ออกฤทธิ์ คือ sennosides เป็นสารในกลุ่ม anthraquinones



มะระขี้นก

ชื่อวิทยาศาสตร์ *Momordica charantia* L.

วงศ์ Cucurbitaceae

ชื่ออื่น ผักเหຍ ผักไห้ มะระ มะร้อยรู้ มะไห้ Bitter gourd



ลักษณะพืช เป็นไม้เลื้อยพันต้นไม้อื่น มีมือเกาะ ลำต้นเป็นเหลี่ยมมีขนปกคลุม ใบเดี่ยว เรียงสลับ ขอบใบหยัก ทั่วลึก มี 5-7 หยัก ปลายใบแหลม ดอกเดี่ยวออกตามซอกใบ สีเหลือง มี 5 กลีบ ผลเดี่ยว รูปกระสวย ผิวขรุขระ ผลอ่อนมีสีเขียว ผลสุกมีสีเหลืองถึงส้ม ผลแก่แตก้าออก เมล็ดสีส้มแดงสด รูปร่างกลมแบน เยื่อหุ้มเมล็ดสีแดงสด

องค์ประกอบทางเคมีที่สำคัญ ผลประกอบด้วยสารในกลุ่ม momordicins ซึ่งเป็น alkaloid ชนิดหนึ่งที่ทำให้เกิดรสขม และ charantin ซึ่งเป็นสารในกลุ่ม steroidal saponins ที่มีคุณสมบัติคล้าย insulin ในมะระขี้นกยังประกอบด้วย amino acids เช่น glutamic acid, alanine, phenylalanine, proline กรดไขมันชนิดต่างๆ เช่น linoleic, stearic และ oleic acids นอกจากนี้มะระขี้นกยังมีแคลเซียม ฟอสฟอรัส วิตามินซี และเบต้าแคโรทีน

สรรพคุณ ใช้ผล ใบ เป็นยาขมเจริญอาหาร เนื่อมะระตากแห้งชงน้ำดื่มลดน้ำตาลในเลือด

ข้อมูลงานวิจัยพบว่าน้ำคั้นจากผลมะระขี้นกช่วยลดน้ำตาลในเลือดของกระต่ายและหนูขาว และแสดงฤทธิ์ยับยั้งการเจริญเติบโตของเซลล์มะเร็งบางชนิดได้

ว่านพร้าว

ชื่อวิทยาศาสตร์ *Molineria capitulate* (Lour.) Herb.

วงศ์ Hypoxidaceae

ชื่ออื่น ตองกาย



ลักษณะพืช ไม้ล้มลุกสูงประมาณ 55–100 เซนติเมตร ใบเดี่ยว ลักษณะคล้ายพับจีบ ดอกออกเป็นช่อกระจุก มีลักษณะค่อนข้างกลม มีดอกย่อยอัดกันแน่น 25–35 ดอกต่อช่อ ใบประดับมีขนาดใหญ่เล็กลดหลั่นกันไป ทั้งช่อดอก กลีบรวมสีเหลือง เชื่อมติดกันที่โคนเป็นหลอด ปลายแยกเป็น 6 กลีบ

องค์ประกอบทางเคมีที่สำคัญ เหง้าว่านพร้าวมีองค์ประกอบทางเคมีเป็นสารในกลุ่ม triterpenes เช่น cycloartenol, curculigol, curculigenin, curculigenin B และ curculigenin C และสารในกลุ่ม steroids เช่น sitosterol, stigmasterol และ yuccagenin นอกจากนี้ยังประกอบด้วยสารในกลุ่ม saponins เช่น curculigosaponin A-M

สรรพคุณ ตำรายาไทยใช้ราก ขับปัสสาวะ แก้ท้องร่วง บำรุงตับ ไต และม้าม เป็นยาบำรุงกำลังทำให้แข็งแรงกระปรี้กระเปร่า แก้ริดสีดวงทวาร

ข้อมูลงานวิจัยพบว่าสารสกัดจากเหง้ามีฤทธิ์ต้านมะเร็ง ต้านอนุมูลอิสระ ต้านไวรัส แบคทีเรีย และลดระดับน้ำตาลในเลือด



ว่านมหากาฬ

ชื่อวิทยาศาสตร์ *Gynura pseudochina* (L.) DC.

วงศ์ Asteraceae

ชื่ออื่น ดาวเรือง



ลักษณะพืช ไม้ล้มลุก ไม้ค้อยแตกกิ่งก้านยกเว้นมีดอก ลำต้นอวบน้ำสีม่วง มีขน ใบเดี่ยวเรียงสลับ รูปหอกกลับ ปลายใบแหลม โคนใบสอบ ขอบใบหยักซี่ฟัน ห่างและตื้น มีขนทั้งสองด้าน ดอกช่อกระจุกแน่น ออกเดี่ยวหรือรวมเป็นช่อเชิงลดหลั่น 2-7 ช่อที่ปลายยอด ช่อบีประดับรูปคนโท ใบประดับรูปหอกปลายสีม่วงดอกสีเหลืองแกมส้ม ผลแห้งเมล็ดล่อน ผิวเกลี้ยงหรือมีขนระหว่างสัน

องค์ประกอบทางเคมีที่สำคัญ ว่านมหากาฬมีองค์ประกอบทางเคมีเป็นสารในกลุ่ม flavonoids เช่น kaempferol, rutin, myricetin, quercetin และสารในกลุ่ม polyphenols เช่น caffeic acid, epicatechin ในใบและในรากประกอบด้วยสารในกลุ่ม pyrrolizidine alkaloids ได้แก่ senecionine และ senkirkine

สรรพคุณ หัว ดับพิษกาฬ ดับพิษต้น แก้ไข้ แก้พิษอักเสบ แก้พิษตะขาบ พิษแมงป่อง ใบ ถอนพิษ ทำให้เย็น แก้ปวดแสบปวดร้อน แก้ปวดบวม ถอนพิษต่าง ๆ แก้เริม งูสวัด

ข้อมูลงานวิจัยพบว่าสารสกัดจากใบและลำต้นใต้ดินมีฤทธิ์ต้านอนุมูลอิสระ ต้านการอักเสบ ลดไข้ และต้านไวรัส



ว่านสากเหล็ก

ชื่อวิทยาศาสตร์ *Curculigo latifolia* Dryand.

วงศ์ Hypoxidaceae

ชื่ออื่น จำลาน มะพร้าวรกคุ่ม พร้ารกนค พร้ารกนคคุ่ม
ละโมยอ



องค์ประกอบทางเคมีที่สำคัญ ผลประกอบด้วยโปรตีนที่มีรสหวาน ได้แก่ curculin และยังประกอบด้วยสารอีกหลายชนิด เช่น benzoic acid, gentisylquinone, quinone และ β -sitosterol

สรรพคุณ ตำรายาไทยใช้หัว แก้มดลูกอักเสบ ทำให้เนื้องอกในมดลูกฝ่อ ทำให้มดลูกเข้าอู่ ไม่ระบุนส่วนที่ใช้ แก้วปดมดลูก บำรุงร่างกาย แก้กวม แก้ก้ำใน แก้วริดสีดวงทวารหนัก

ข้อมูลงานวิจัยพบว่าสารสกัดของว่านสากเหล็กลดระดับน้ำตาลและไขมันในหนูแรท

หมายเหตุ กินผลของว่านสากเหล็กแล้วจะทำให้หวานติดปาก กินของเผ็ด ก็จะเป็นรสหวานได้ เนื่องจากคุณสมบัติ taste modifying activity

ลักษณะพืช ไม้ล้มลุก ทุกส่วนมีขน ใบเดี่ยว รูปวงรี ก้านใบยาว ดอกแบบช่อออกเป็นกระจุกแน่น รูปทรงกระบอกหรือรูปไข่ กว้างและยาว 2-6 เซนติเมตร ใบประดับสีเขียว กลีบรวมสีเหลืองมี 6 กลีบ มีขน โคนกลีบเชื่อมติดกันเป็นหลอดยาว ปลายแยกเป็นแฉก 6 แฉก ผลสีขาวถึงสีเขียว ปลายเป็นจะงอย เป็นแบบผลสดแก่ไม่แตก

สารพัดพิษ

ชื่อวิทยาศาสตร์ *Sophora tomentosa* L.

วงศ์ Fabaceae

ชื่ออื่น ทับทิม



ลักษณะพืช ไม้พุ่ม สูงได้ถึง 3 เมตร หน่อรูปแถบแกมสามเหลี่ยม มีขนละเอียด ร่วงง่าย ใบประกอบแบบขนนก เรียงสลับ รูปขอบขนาน รูปไข่หรือไข่กลับ ปลายใบมน โคนใบรูปลิ้นหรือรูปหัวใจ ผิวใบด้านบนเรียบหรือมีขน ท้องใบมีขน ใบประดับรูปแถบ ไม่มีใบประดับย่อย กลีบดอกสีเหลือง รูปดอกถั่ว ฝักเป็นรูปทรงกระบอกยาว คอดเป็นข้อ มีเมล็ด 1-15 เมล็ด รูปทรงกลมหรือกึ่งกระสวย ขั้วเมล็ดรูปโล่

องค์ประกอบทางเคมีที่สำคัญ สารในกลุ่ม steroids เช่น β -sitosterol, campersterol สารในกลุ่ม flavonones เช่น sophoraflavanone A, B, sophoraisoflavanone A

สรรพคุณ ตำรายาไทยใช้ราก แก้วพิษร้อน แก้วปวดเมื่อย แก้วพิษตะขาบแมงป่อง แก้วปวดฝี ลูก แก้วพิษไข้ แก้วพิษร้อนทุกอย่าง แก้วบิดเรื้อรัง ช่วยเจริญอาหาร เมล็ด แก้วพิษ แก้วร้อนในกระหายน้ำ แก้วไข้ แก้วปวด ถอนพิษทั้งปวงทั้งต้น รักษาอาการท้องเสีย อาหารเป็นพิษ

ข้อมูลงานวิจัยพบว่าสารพัดพิษมีฤทธิ์เพิ่มความดันโลหิตและกระตุ้นการหดตัวของกล้ามเนื้อเรียบ และยังมีฤทธิ์ต้านมะเร็งและต้านเชื้อแบคทีเรียอีกด้วย

เสลดพังพอน

ชื่อวิทยาศาสตร์ *Barleria lupulina* Lindl.

วงศ์ Acanthaceae

ชื่ออื่น เซ็กเซ็กเทียม พิมเสนตัน



ลักษณะพืช ไม้พุ่ม ใบเดี่ยว ออกตรงข้าม รูปรียาว โคนใบสอบ ขอบใบเรียบ ปลายใบแหลม ผิวใบสีเขียวเข้ม เส้นใบและก้านมีสีแดง โคนก้านใบมีหนามแหลมหนึ่งคู่ ดอกออกเป็นช่อตั้ง ออกที่ปลายยอด ใบประดับขนาดใหญ่รูปกลมรี หุ้มดอกไว้ เรียงกันเป็นรูปทรงกระบอกสีน้ำตาลแดง กลีบดอกติดกันเป็นหลอดสี่เหลี่ยม ปลายแยกเป็น 2 ปาก ปากบนมีกลีบมนขนาดใหญ่ 4 กลีบ กลีบล่างมี 1 กลีบเล็กกว่า ผลแห้งแตกได้ รูปกระสวย

60 ปีทสมุนไพรไว้ดอกเหลือง



องค์ประกอบทางเคมีที่สำคัญ สารกลุ่ม iridoid glycosides ได้แก่ ipolamiidoside

สรรพคุณ ตำรายาไทยใช้ทั้งต้นแก้พิษงู แมลงสัตว์กัดต่อย แก้ปวดฟัน

ข้อมูลวิจัยพบว่าสารสกัดหยาบของเสลดพังพอนมีฤทธิ์ต้านไวรัสเริม ต้านการอักเสบ และต้านเบาหวานในหนูทดลอง และพบว่าสาร ipolamiidoside มีฤทธิ์ต้านไวรัสเริม

ปีทสมุนไพรไว้ดอกเหลือง 61

แส้มสาร

ชื่อวิทยาศาสตร์ *Cassia garrettiana* Craib

วงศ์ Caesalpinaceae

ชื่ออื่น ขี้เหล็กโคก ขี้เหล็กแพะ ขี้เหล็กป่า ขี้เหล็กสาร



ลักษณะพืช ไม้ยืนต้น เรือนยอดเป็นพุ่มกลมแน่นทึบ ใบเป็นใบประกอบแบบขนนกปลายคู่ ออกเรียงสลับ ดอกสีเหลือง ออกเป็นช่อที่ปลายยอด ช่อดอกยาว 9-20 เซนติเมตร กลีบดอก 5 กลีบ รูปไข่กลับ โคนกลีบเรียว เป็นก้านเกสรผู้สีน้ำตาล ผลเป็นฝักแบนรูปบรรทัด ผิวเรียบ เมื่อฝักแก่จะปริ้อออกร ฝักมักจะบิดงอ เปลือกฝักค่อนข้างบางเกลี้ยงไม่มีขน เมล็ดมีประมาณ 20 เมล็ด สีน้ำตาล

องค์ประกอบทางเคมีที่สำคัญ

แก่นประกอบด้วยสารในกลุ่ม anthraquinones เช่น cassialoin, aloemodin, aloin และสารในกลุ่ม stilbenes เช่น 3,3',4,5'-tetrahydroxystilbene นอกจากนี้ยังประกอบด้วยสารในกลุ่ม polyphenol อีกหลายชนิด

สรรพคุณ แก่น เป็นยาระบาย ขับเสมหะ ขับระดู

ข้อมูลงานวิจัยพบว่าสารในกลุ่ม stilbenes จากแก่นแส้มสารมีฤทธิ์ต้านฮีปตามีน



หญ้าดอกคำ

ชื่อวิทยาศาสตร์ *Hypoxis aurea* Lour.

วงศ์ Hypoxidaceae

ชื่ออื่น ตาลเดี่ยว



ลักษณะพืช ไม้ล้มลุกอายุหลายปี ลำต้นใต้ดินรูปทรงกระบอก ใบเดี่ยว เรียงสลับกันแน่น ออกติดพื้น ปลายใบเรียวแหลม มีขนสีขาวปกคลุมทั้ง 2 ด้าน ดอกช่อกระจุกสั้นๆ ออกก่อนใบหรือพร้อมใบ กลีบรวมเชื่อมติดกัน เป็นหลอดแคบยาว ปลายแยกเป็น 6 กลีบ เรียงเป็น 2 ชั้น ชั้นนอกมีขน ด้านนอก กลีบรวมสีเหลืองสด เกสรเพศผู้ 6 อัน สีเหลือง รังไข่ใต้วงกลีบสีขาว ผลสด รูปรีถึงทรงกลม



องค์ประกอบทางเคมีที่สำคัญ องค์ประกอบทางเคมีของหญ้าดอกคำเป็นสารในกลุ่ม phenolic glycosides เช่น aureaside A, aureaside B, curculigoside A-C, orcinol glucoside และยังมีพบสารอื่นๆอีก เช่น tannin, quercetin และ kaemferol

สรรพคุณ ราก ต้มน้ำดื่ม บำรุงโลหิต ฝนน้ำทาแก้สิ่วฝ้า ลำต้นใต้ดินนำไปโขลกกับเกลือ ผสมน้ำ พอกหน้า ทำให้หน้าลอก

ข้อมูลงานวิจัยพบว่าสารสกัดจากใบมีฤทธิ์ต้านการสร้างเมลานินในเซลล์เพาะเลี้ยง ส่วนสารสกัดจากรากแห้งมีฤทธิ์ต้านอนุมูลอิสระและยับยั้งเอนไซม์ไทโรซิเนส

หญ้าน้ำดับไฟ

ชื่อวิทยาศาสตร์ *Lindenbergia philippensis* (Cham.) Benth.

วงศ์ Scrophulariaceae

ชื่ออื่น บัวสามา หญ้าน้ำดับไฟ



องค์ประกอบทางเคมีที่สำคัญ องค์ประกอบทางเคมีของหญ้าน้ำดับไฟส่วนใหญ่เป็นสารในกลุ่ม terpenes เช่น phytol, linalool, α -terpineol และ geraniol

ลักษณะพืช ไม้ล้มลุก อายุหลายปี ลำต้นตั้งตรง ใบเดี่ยวเรียงตรงข้าม รูปไข่หรือขอบขนาน ปลายใบแหลม โคนใบรูปปลีมนสอบแคบ ดอกออกเป็นช่อกระจุกที่ปลายกิ่ง กลีบดอกสีเหลืองเชื่อมติดกันเป็นหลอด ปลายแยกเป็น 2 ปาก ด้านนอกมีขน ปากบนรูปไข่แกมสามเหลี่ยม ปลายแยกเป็นสองแฉกรูปหอก ปลายเรียวแหลม ปากล่างยาวกว่าปากบนมาก ปลายแยกเป็นสามแฉกรูปไข่ปลายเป็นติ่งแหลม ผลเป็นฝัก เมล็ดจำนวนมาก

สรรพคุณ ตำรายาไทยใช้ราก แก้ผิวหนังพุพอง แก้พิษสุนัขบ้า แก้ปวดแสบปวดร้อน ใบใช้แก้ผิวหนังพุพอง ขับปัสสาวะ แก้ปวด แก้บวม แก้พิษอักเสบ เริม งูสวัด ไฟลามทุ่ง แก่น้ำร้อนลวก ทำให้เย็น เป็นยาถอนพิษดี ทั้งต้น แก้พิษฝี แก้แผลไฟไหม้น้ำร้อนลวก แก้ปวดศีรษะ ดับพิษร้อน

ข้อมูลงานวิจัยพบว่าหญ้าน้ำดับไฟสามารถยับยั้งการเจริญเติบโตของเซลล์มะเร็งช่องปากและมีฤทธิ์ต้านแบคทีเรีย

หนาด

ชื่อวิทยาศาสตร์ *Blumea balsamifera* (L.) DC.

วงศ์ Asteraceae (Compositae)

ชื่ออื่น หนาด หนาดหลวง คำพอง ผักชีช้าง พิมเสน
ใบหอม จะบอ พิมเสน



ลักษณะพืช ไม้พุ่มหรือไม้ยืนต้นขนาดเล็ก มีกลิ่นหอมคล้ายการบูร สูง 1-4 เมตร ลำต้นกลม กิ่งก้านมีขนนุ่มยาว ใบเดี่ยว เรียงสลับ รูปวงรีแกมขอบขนาน ผิวใบทั้งสองด้านมีขนละเอียดหนาแน่น คล้ายเส้นไหม ปลายใบ และโคนใบแหลม ขอบใบหยักแบบซี่ฟัน หรือฟันเลื่อย ดอกออกเป็นช่อกระจุกแยกแขนงที่ปลายกิ่งหรือซอกใบ มีริ้วประดับหลายชั้น ดอกย่อยมีจำนวนมาก กลีบดอกสีเหลือง ผลแห้งไม่แตก สีนํ้าตาล

องค์ประกอบทางเคมีที่สำคัญ ในใบขนาดใหญ่ประกอบด้วยสารในกลุ่ม sesquiterpene ชื่อ cryptomeridiol สารกลุ่ม flavonoids เช่น quercetin, dihydroquercetin และยังประกอบด้วยน้ำมันระเหย เช่น borneol และ cineol

สรรพคุณ ในตำรายาไทยใช้ใบแก้อาการเกร็งของกล้ามเนื้อ เป็นยาห้ามเลือด ยาเจริญอาหาร แก้โรคไขข้ออักเสบ แก้ไข้ ลดความดันโลหิต ขับพยาธิ ขับลม แก้จุกเสียดแน่นเฟ้อ แก้ปวดท้อง หั่นใบสดเป็นฝอยผสมกับยาฉุน สูดแก้ริดสีดวงจมูก ทั้งต้นใช้ขับปัสสาวะ

ข้อมูลงานวิจัยพบว่าสารสกัดของใบขนาดใหญ่มีฤทธิ์ลดการเกร็งของกล้ามเนื้อเรียบ เช่น กล้ามเนื้อหลอดลม มีฤทธิ์ขับปัสสาวะ และยับยั้งการหลั่งฮีสตามีน



อังกาบหนู

ชื่อวิทยาศาสตร์

Barleria prionitis L.

วงศ์

Acanthaceae

ชื่ออื่น

เขี้ยวแก้ว เขี้ยวเนื้อ อังกาบ มันไก่



องค์ประกอบทางเคมีที่สำคัญ

อังกาบหนูประกอบด้วยสารกลุ่ม iridoid glycosides เช่น shanzhiside methyl ester, barlerin, 7-methoxydideroside และ lupulinoside และพบสารในกลุ่ม phenylethanoid glycosides ได้แก่ barlerinoside

สรรพคุณ อังกาบหนูเป็นสมุนไพรพื้นบ้านที่มีการใช้กันแต่โบราณ รากหรือใบใช้เป็นยาลดไข้ ขับเสมหะ แก้ปวดตามข้อ และแก้กลาก เกื้อหนุน ใบเคี้ยวแก้อาการปวดฟันและรักษาเลือดออกตามไรฟัน น้ำคั้นจากใบหยอดหูแก้หูอักเสบ

ข้อมูลงานวิจัยพบว่าสารสกัดจากอังกาบหนูมีฤทธิ์ต้านเชื้อไวรัส ยับยั้งแบคทีเรีย ยับยั้งเชื้อรา ยับยั้งยีสต์ ฆ่าแมลง ต้านการเกิดอนุมูลอิสระ และมีฤทธิ์คุมกำเนิดในหนู ปัจจุบันมีผลิตภัณฑ์ในรูปแบบยาแคปซูลสมุนไพรจำหน่าย

ลักษณะพืช เป็นไม้พุ่ม ที่ชอกใบมีหนามแหลม 2-3 อัน ใบเดี่ยว เรียงตรงข้าม รูปไข่แกมวงรีถึงรูปไข่กลับ ปลายใบและโคนใบแหลม ดอกเดี่ยว ดอกเดี่ยวช่อเชิงลดที่บริเวณชอกใบใกล้ปลายกิ่ง ใบประดับรูปแถบแกมขอบขนาน ปลายเรียวแหลม มีขนยาว ใบประดับย่อยรูปแถบแกมใบหอก กลีบเลี้ยงเชื่อมติดกันแยกเป็น 2 วง กลีบดอกเชื่อมติดกันเป็นหลอด ปลายแยกเป็น 5 กลีบ ผลแห้งแตกได้ เมล็ดรูปวงรีแกมขอบขนาน 2 เมล็ด มีขนละเอียดคล้ายไหมปกคลุม

เอกสารอ้างอิง

1. นิจศิริ เรืองรังษี, ธวัชชัย มังคละคุปต์. สมุนไพรไทย เล่ม 1. กรุงเทพฯ : บริษัทฐานการพิมพ์ จำกัด. 2547.
2. นันทวัน บุญยะประภัสร์, อรณุช โชคชัยเจริญพร, บรรณาธิการ. สมุนไพรไม้พุ่มบ้าน (1). กรุงเทพฯ : บริษัทประชาชน จำกัด. 2540.
3. นันทวัน บุญยะประภัสร์, อรณุช โชคชัยเจริญพร, บรรณาธิการ. สมุนไพรไม้พุ่มบ้าน (2). กรุงเทพฯ : บริษัท ประชาชน จำกัด. 2541.
4. นันทวัน บุญยะประภัสร์, อรณุช โชคชัยเจริญพร, บรรณาธิการ. สมุนไพรไม้พุ่มบ้าน (3). กรุงเทพฯ : บริษัท ประชาชน จำกัด. 2542.
5. นันทวัน บุญยะประภัสร์, อรณุช โชคชัยเจริญพร, บรรณาธิการ. สมุนไพรไม้พุ่มบ้าน (4). กรุงเทพฯ : บริษัท ประชาชน จำกัด. 2543.
6. นันทวัน บุญยะประภัสร์, อรณุช โชคชัยเจริญพร, บรรณาธิการ. สมุนไพรไม้พุ่มบ้าน (5). กรุงเทพฯ : บริษัท ประชาชน จำกัด. 2543.
7. เพ็ญภา ททรัพย์เจริญ, นิจศิริ เรืองรังษี, กัญจนา ศิวิเศษ. สมุนไพรในอุทยานแห่งชาติภาคกลาง. พิมพ์ครั้งที่ 2. กรุงเทพฯ : บริษัท สามเจริญพานิชย์ (กรุงเทพฯ) จำกัด. 2549.
8. เพ็ญภา ททรัพย์เจริญ. สมุนไพรในอุทยานแห่งชาติภาคเหนือ. กรุงเทพฯ : บริษัทสามเจริญพานิชย์ (กรุงเทพฯ) จำกัด. 2549.
9. เพ็ญภา ททรัพย์เจริญ. สมุนไพรในอุทยานแห่งชาติภาคอีสาน. กรุงเทพฯ : บริษัทสามเจริญพานิชย์ (กรุงเทพฯ) จำกัด. 2549.
10. พร้อมจิต ศรีลัมพ์, วงศ์สถิต นั่วกุล, สมภพ ประธานธูรารักษ์. สารานุกรมสมุนไพร เล่ม 1 สมุนไพรสวนสิริรุกขชาติ. กรุงเทพฯ : บริษัทอมรินทร์พริ้นติ้งแอนด์พับลิชชิ่ง จำกัด (มหาชน). 2548.
11. ราชบัณฑิตยสถาน. อนุกรมวิธานพืช อักษร ก ฉบับราชบัณฑิตยสถาน. พิมพ์ครั้งที่ ๒. กรุงเทพฯ : หจก. อรุณการพิมพ์. 2549.
12. ส่วนพฤกษศาสตร์ป่าไม้ สำนักวิชาการป่าไม้ กรมป่าไม้. ชื่อพรรณไม้แห่งประเทศไทย เต็ม สมิตินันท์. ฉบับแก้ไขเพิ่มเติม. กรุงเทพฯ : บริษัทประชาชน จำกัด. 2544.
13. หมอเสงี่ยม พงษ์บุญรอด. ไม้เทศ เมืองไทย สรรพคุณของยาเทศและยาไทย. กรุงเทพฯ : ศิลปาบรรณาการ. 2518.